

Abfallstatistik 2022

Die Abfallstatistik ist eine jährliche Zusammenstellung der aktuellen Daten zur Abfallwirtschaft im Kanton Zug. Sie steht den politischen und privaten Entscheidungsträgern sowie der interessierten Öffentlichkeit als Datengrundlage zur Verfügung und zeigt die aktuellen Entwicklungen auf. Sie ist zudem eine wichtige Grundlage für die Abfallplanung.

Abfallarten

Siedlungsabfälle sind Abfälle, die aus Haushalten stammen sowie Abfälle vergleichbarer Zusammensetzung aus Unternehmen mit weniger als 250 Vollzeitstellen. Zuständig für die Sammlung und Entsorgung der Siedlungsabfälle sind die Gemeinden resp. der für diesen Zweck gegründete Zweckverband Zeba. Betriebsspezifische Abfälle sind grundsätzlich durch das Gewerbe selbst zu entsorgen und deshalb nicht in den publizierten Zahlen enthalten.

Sonderabfälle sind Abfälle, deren umweltverträgliche Entsorgung besondere Massnahmen erfordert. Sonderabfälle sind kontrollpflichtige Abfälle. Bei der Lagerung, dem Transport, der Aufbereitung und der Entsorgung von Sonderabfällen müssen besondere technische und organisatorische Massnahmen umgesetzt werden. Die Stoffflüsse werden schweizweit in einer Bundesdatenbank (VeVA-online) erfasst.

Bauabfälle sind Abfälle aus Bau- und Abbrucharbeiten. Die Bauabfälle müssen bereits auf den Baustellen möglichst getrennt gesammelt werden. Die Abfälle gelangen anschliessend zur Aufbereitung oder Deponierung in Abfallanlagen resp. Kiesgruben. Bei den ausgewiesenen Mengen handelt es sich um Abfälle, die in Zuger Abfallanlagen und Kiesgruben erfasst werden.

Weitere Abfälle: Bei der Abwasserreinigung in den Kläranlagen des Kantons Zug fällt Klärschlamm an. Dieser wird in spezialisierten ausserkantonalen Verbrennungsanlagen entsorgt. Tierische Nebenprodukte wie Schlacht- und Metzgereiabfälle sowie tote Tiere werden in der regionalen Tierkörpersammelstelle in Baar gesammelt und in der TMF Extraktionswerk AG in Baar verwertet. Einige Betriebe beanspruchen einen direkten Abholdienst.

Abfallanlagen im Kanton Zug

Umschlag- und Aufbereitungsplätze für mineralische Bauabfälle (4 Anlagen): Mineralische Bauabfälle wie Asphalt, Beton, Mischabbruch etc. werden separat gesammelt und zu geprüften Recyclingbaustoffen aufbereitet. Recyclingbaustoffe können beispielsweise als Kiesersatz verwendet werden und leisten so einen Beitrag zur Schonung der Kiesreserven.

Sortieranlagen (5 Anlagen): Abfälle aus Industrie und Gewerbe werden in diesen Anlagen gesammelt, für die Wiederverwertung und für geeignete Entsorgungsverfahren sortiert und an spezialisierte Unternehmen weitergeleitet.

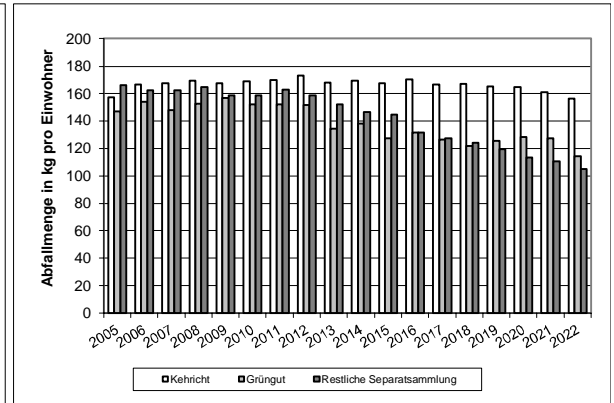
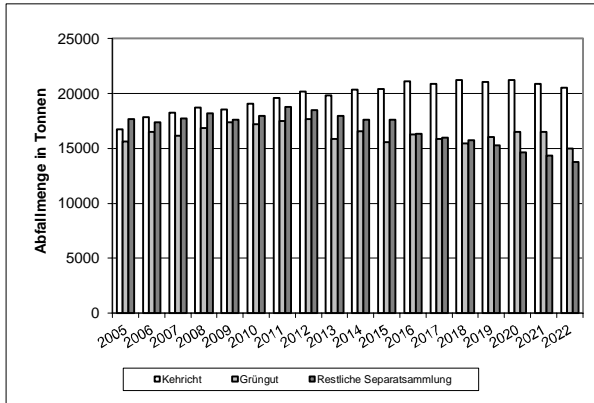
Deponien und Kiesgruben (5 Kiesgruben, 2 Deponien): In Kiesgruben und in Aushubdeponien (Typ A) wird der nicht mehr verwendbare unverschmutzte Aushub aus Baustellen abgelagert. In den Deponietypen B bis E werden sonstige, nicht verwertbare mineralische Abfälle abgelagert.

Vergär- und Kompostieranlagen (5 Anlagen): Grüngut aus dem Gartenbau, der Landwirtschaft, der kommunalen Sammlung sowie Abfälle aus der Gastronomie und der Lebensmittelindustrie werden zu Qualitätskompost verarbeitet. In Kombination mit Frischgülle entsteht Gärgülle. Der Kompost wird in der Landwirtschaft und im Gartenbau zur Düngung und zur Bodenverbesserung eingesetzt. Vergäranlagen produzieren zudem Wärme und Strom.

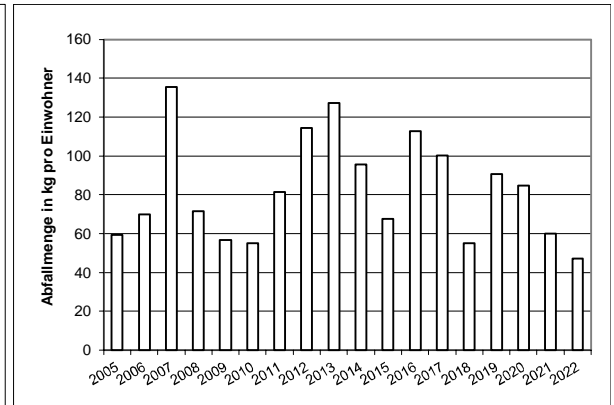
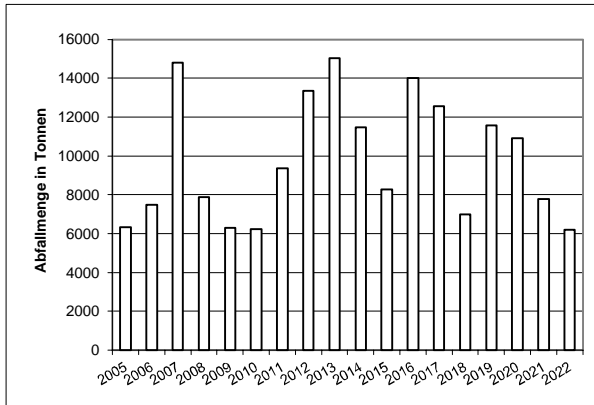
Übersicht 2022

Einwohner	131'128	Beschäftigte	117'148
Siedlungsabfall	Tonnen	kg / Einw.	Bemerkungen
Kehricht	20'519	156.5	kommunale Sammlung
Grüngut	14'984	114.3	kommunale Sammlung
Papier	4'319	32.9	kommunale Sammlung
Karton und Bücher	2'777	21.2	kommunale Sammlung
Glas	3'665	27.9	kommunale Sammlung
Aluminium	55	0.4	kommunale Sammlung
Weissblech	164	1.3	kommunale Sammlung
Altmetall (übrige Metalle)	705	5.4	kommunale Sammlung
PET Flaschen	323	2.5	kommunale Sammlung
Kunststoffe (PE)	70	0.5	kommunale Sammlung
Styropor (EPS)	24	0.2	kommunale Sammlung
Textilien	790	6.0	kommunale Sammlung
Elektronikgeräte	658	5.0	kommunale Sammlung
Sonderabfälle und andere kontrollpf. Abf.	121	0.9	kommunale Sammlung
Übrige Kleinstmengen	96	0.7	kommunale Sammlung
Sonderabfälle (S)	Tonnen	kg / Einw.	Bemerkungen
Lösungsmittel, flüssige Brennstoffe	66	0.5	Quelle: VeVA-online
Säuren und Laugen	19	0.1	Quelle: VeVA-online
Ölige Abfälle	1'071	8.2	Quelle: VeVA-online
Farben, Lacke, Klebstoffe	66	0.5	Quelle: VeVA-online
Fotochemikalien	7	0.1	Quelle: VeVA-online
Medizinische Abfälle, Medikamente	130	1.0	Quelle: VeVA-online
Gefährliche Bauabfälle (Asbest, PCB, usw.)	1'148	8.8	Quelle: VeVA-online
Verunreinigtes Erdreich	501	3.8	Quelle: VeVA-online
Batterien, Akkus	427	3.3	Quelle: VeVA-online
Strassensammlerschlämme	1'515	11.6	Quelle: VeVA-online
Industrieschlämme	376	2.9	Quelle: VeVA-online
Leuchtstoffröhren / Stromsparlampen	11	0.1	Quelle: VeVA-online
Übrige Sonderabfälle	856	6.5	Quelle: VeVA-online
Bauabfälle	Tonnen / m ³	kg / Einw.	Bemerkungen
Aushub unverschmutzt [m ³]	523'108	7'579.7	Im Kt. ZG deponiert (m ³ fest)
Betonabbruch [t]	93'850	715.7	RC-Plätzen im Kt. ZG verarbeitet
Mischabbruch [t]	35'954	274.2	RC-Plätzen im Kt. ZG verarbeitet
Ziegel [t]	595	4.5	RC-Plätzen im Kt. ZG verarbeitet
Strassenaufbruch [t]	-	-	RC-Plätzen im Kt. ZG verarbeitet
Ausbauasphalt [t]	99'096	755.7	RC-Plätzen im Kt. ZG verarbeitet
Glas [t]	646	4.9	In Abfallanlagen im Kt. ZG verarb.
Brennbare Bauabfälle [t]	5'409	41.2	Aus Sortieranlagen im Kt. ZG
Altholz [t]	3'247	24.8	Aus Bauabfallanlagen Kt. ZG
Deponietyp B (Inertstoffe) [t]	871	6.6	In Deponien im Kt. ZG abgelagert
Deponietyp D+E (Reaktorstoffe) [t]	42'323	322.8	In Deponien im Kt. ZG abgelagert
Deponietyp C (Reststoffe) [t]	7'833	59.7	In Deponien im Kt. ZG abgelagert
Weitere Abfälle	Tonnen	kg / Einw.	Bemerkungen
Tierische Nebenprodukte	672	5.1	öffentl. Sammelstellen
Klärschlamm (TS)	2'625	20.0	Ganzes Einzugsgebiet GVRZ

Entwicklung Siedlungsabfälle 2005 - 2022



Entwicklung Sonderabfälle 2005 - 2022

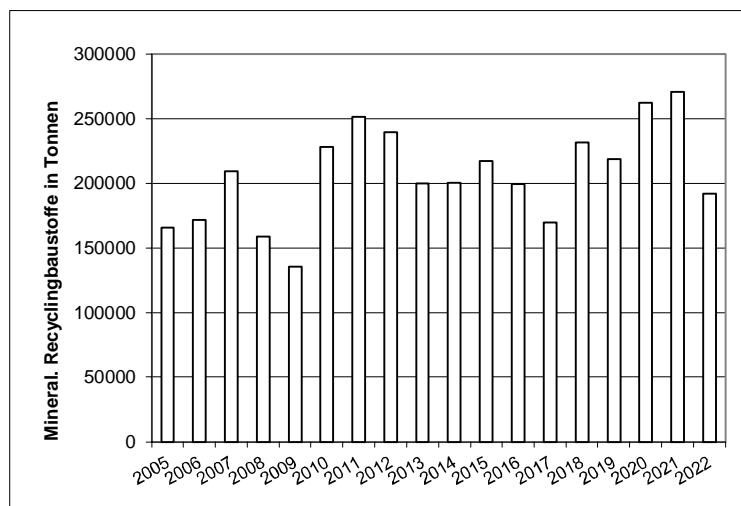


Abfallanlagen (Materialumschlag)

Umschlag- und Aufbereitungsplätze für mineralische Bauabfälle

Abfallart / Produkte	Eingang t/a	Ausgang t/a
Ausbauasphalt (< 5'000 mg PAK/kg Bindem.)	99'096	-
Asphaltgranulat (< 5'000 mg PAK/kg Bindem.)	-	92'491
Betonabbruch	93'850	-
Betongranulat	-	63'566
Mischabbruch	35'954	-
Mischabbruchgranulat	-	35'142
Ziegel	595	-
Ziegel/Ziegelgranulat	-	620
Strassenaufbruch (P, A, B)	-	-
Glas	-	-
Gips	75	67
Inertstoffe	-	-
Übrige mineralische Abfälle	-	1'690
Altmetalle	-	431
Altholz	-	-
Übrige brennbare Abfälle	-	-

Entwicklung der mineralischen Recyclingbaustoffe 2005 - 2022



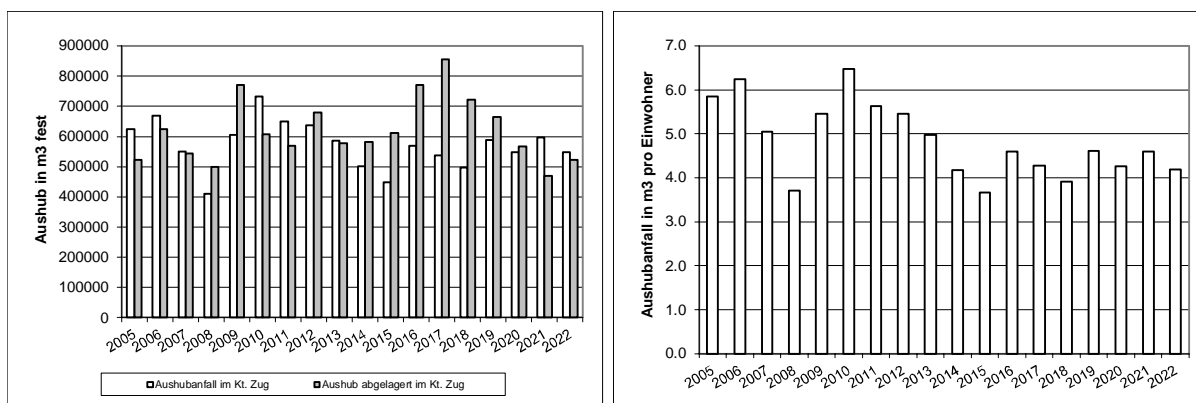
Sortieranlagen

Abfallart	Eingang t/a	Ausgang t/a
Mineralische Abfälle	33	78
Holzabfälle	2'824	3'247
Metallische Abfälle	5'409	5'756
Sperrgut (Bau-, Industrie- und Gewerbeabfälle)	4'398	3'150
Brennbare Abfälle (KVA)	5'285	4'670
Kunststoffe	312	362
Übrige Separatsammlung	7'139	7'152

Deponien und Kiesgruben

Abfallart	Deponiert	Einheit
Unverschmutzter Aushub	523'108	m ³ fest
Inertstoffe, Deponietyp B	871	t
Reststoffe, Deponietyp C	7'833	t
Reaktorstoffe (Schlacke, Rostasche), Typ D	85	t
Reaktorstoffe (Bauabfälle), Deponietyp E	42'238	t

Entwicklung Aushub 2005 - 2022



Vergär- und Kompostieranlagen

Abfallart / Produkt	Eingang t/a	Ausgang t/a
Grüngut	35'256	
Frischgülle	38'518	
Kompost		14'380
Gärgülle		42'428
Energieproduktion		
Stromproduktion netto (Einspeisung ins Netz)	5.8 GWh	

Quellenangaben

- Siedlungsabfälle: Zweckverband der Zuger Einwohnergemeinden für die Bewirtschaftung von Abfällen (Zeba)
- Sonderabfälle: Bundesdatenbank VeVA-online
- Bau- und weitere Abfälle: Diverse Abfallanlagen, Deponien, Kiesgruben, Tiefbauunternehmen, Vergär- und Kompostieranlagen, Gewässerschutzverband der Region Zugersee-Küssnachersee-Ägerisee (GVRZ), Regionale Tierkörpersammelstelle (RTS)
- Einwohner- und Beschäftigte: Fachstelle für Statistik, Kanton Zug

Impressum

© 2023 Abdruck nur mit Quellenangabe
 Kanton Zug - Baudirektion, Amt für Umwelt
 Aabachstrasse 5, Postfach 6301 Zug
info.afu@zg.ch / www.zug.ch/afu