

Abfallstatistik 2020

Die Abfallstatistik ist eine jährliche Zusammenstellung der aktuellen Daten zur Abfallwirtschaft im Kanton Zug. Sie steht den politischen und privaten Entscheidungsträgern sowie der interessierten Öffentlichkeit als Datengrundlage zur Verfügung und zeigt die aktuellen Entwicklungen auf. Sie ist zudem eine wichtige Grundlage für die Abfallplanung.

Abfallarten

Siedlungsabfälle sind Abfälle, die aus Haushalten stammen sowie Abfälle vergleichbarer Zusammensetzung aus Unternehmen mit weniger als 250 Vollzeitstellen. Zuständig für die Sammlung und Entsorgung der Siedlungsabfälle sind die Gemeinden resp. der für diesen Zweck gegründete Zweckverband Zeba. Betriebsspezifische Abfälle sind grundsätzlich durch das Gewerbe selbst zu entsorgen und deshalb nicht in den publizierten Zahlen enthalten.

Sonderabfälle sind Abfälle, deren umweltverträgliche Entsorgung besondere Massnahmen erfordert. Sonderabfälle sind kontrollpflichtige Abfälle. Bei der Lagerung, dem Transport, der Aufbereitung und der Entsorgung von Sonderabfällen müssen besondere technische und organisatorische Massnahmen umgesetzt werden. Die Stoffflüsse werden schweizweit in einer Bundesdatenbank (VeVA-online) erfasst.

Bauabfälle sind Abfälle aus Bau- und Abbrucharbeiten. Die Bauabfälle müssen bereits auf den Baustellen möglichst getrennt gesammelt werden. Die Abfälle gelangen anschliessend zur Aufbereitung oder Deponierung in Abfallanlagen resp. Kiesgruben. Bei den ausgewiesenen Mengen handelt es sich um Abfälle, die in Zuger Abfallanlagen und Kiesgruben erfasst werden.

Weitere Abfälle: Bei der Abwasserreinigung in den Kläranlagen des Kantons Zug fällt Klärschlamm an. Dieser wird in spezialisierten ausserkantonalen Verbrennungsanlagen entsorgt. Tierische Nebenprodukte wie Schlacht- und Metzgereiabfälle sowie tote Tiere werden in der regionalen Tierkörpersammelstelle in Baar gesammelt und in der TMF Extraktionswerk AG in Baar verwertet. Einige Betriebe beanspruchen einen direkten Abholdienst.

Abfallanlagen im Kanton Zug

Umschlag- und Aufbereitungsplätze für mineralische Bauabfälle (4 Anlagen): Mineralische Bauabfälle wie Asphalt, Beton, Mischabbruch etc. werden separat gesammelt und zu geprüften Recyclingbaustoffen aufbereitet. Recyclingbaustoffe können beispielsweise als Kiesersatz verwendet werden und leisten so einen Beitrag zur Schonung der Kiesreserven.

Sortieranlagen (5 Anlagen): Abfälle aus Industrie und Gewerbe werden in diesen Anlagen gesammelt, für die Wiederverwertung und für geeignete Entsorgungsverfahren sortiert und an spezialisierte Unternehmen weitergeleitet.

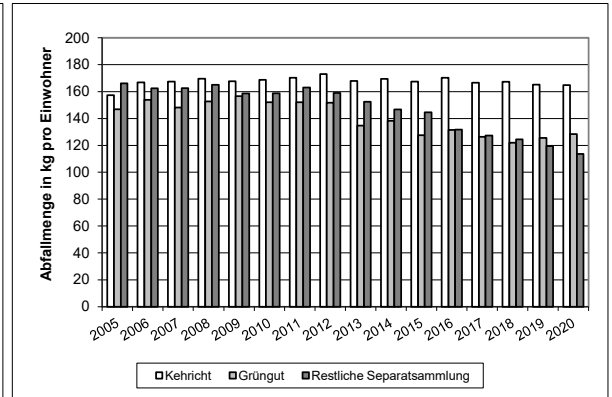
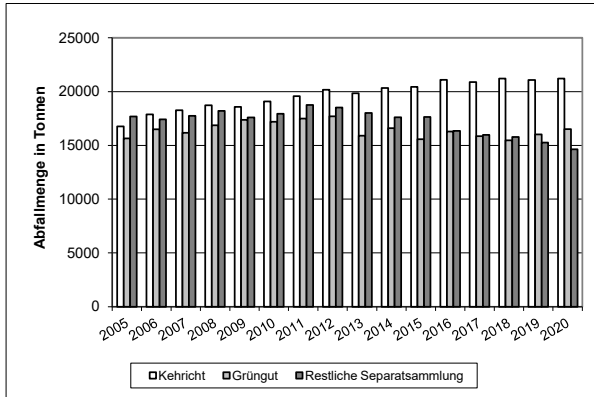
Deponien und Kiesgruben (5 Kiesgruben, 2 Deponien): In Kiesgruben und in Aushubdeponien (Typ A) wird der nicht mehr verwendbare unverschmutzte Aushub aus Baustellen abgelagert. In den Deponietypen B bis E werden sonstige, nicht verwertbare mineralische Abfälle abgelagert.

Vergär- und Kompostieranlagen (5 Anlagen): Grüngut aus dem Gartenbau, der Landwirtschaft, der kommunalen Sammlung sowie Abfälle aus der Gastronomie und der Lebensmittelindustrie werden zu Qualitätskompost verarbeitet. In Kombination mit Frischgülle entsteht Gärgülle. Der Kompost wird in der Landwirtschaft und im Gartenbau zur Düngung und zur Bodenverbesserung eingesetzt. Vergäranlagen produzieren zudem Wärme und Strom.

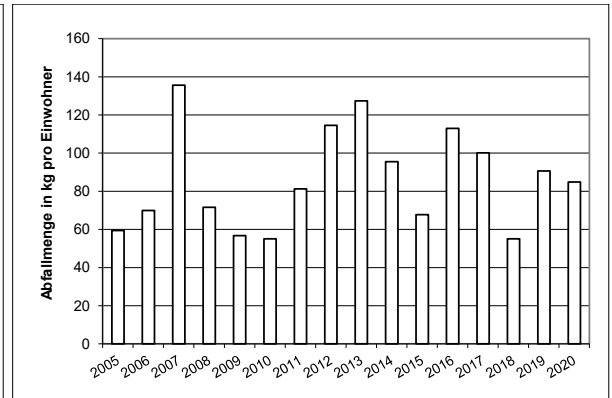
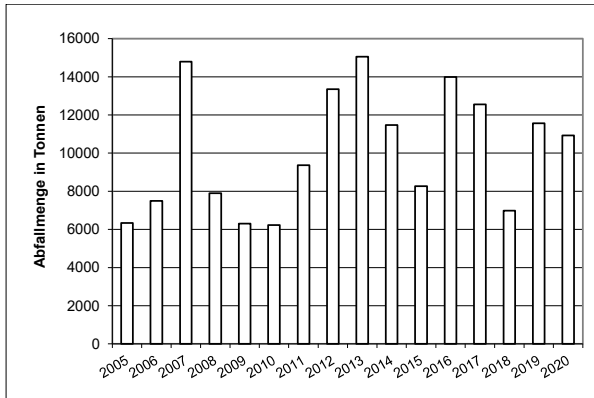
Übersicht 2020

Einwohner	128'774	Beschäftigte	115'792
Siedlungsabfall	Tonnen	kg / Einw.	Bemerkungen
Kehricht	21'221	164.8	kommunale Sammlung
Grüngut	16'521	128.3	kommunale Sammlung
Papier	4'694	36.5	kommunale Sammlung
Karton und Bücher	2'903	22.5	kommunale Sammlung
Glas	4'034	31.3	kommunale Sammlung
Aluminium	52	0.4	kommunale Sammlung
Weissblech	155	1.2	kommunale Sammlung
Altmittel (übrige Metalle)	1'131	8.8	kommunale Sammlung
PET Flaschen	311	2.4	kommunale Sammlung
Kunststoffe (PE)	71	0.6	kommunale Sammlung
Styropor (EPS)	16	0.1	kommunale Sammlung
Textilien	622	4.8	kommunale Sammlung
Elektronikgeräte	353	2.7	kommunale Sammlung
Sonderabfälle und andere kontrollpf. Abf.	189	1.5	kommunale Sammlung
Übrige Kleinstmengen	90	0.7	kommunale Sammlung
Sonderabfälle (S)	Tonnen	kg / Einw.	Bemerkungen
Lösungsmittel, flüssige Brennstoffe	53	0.4	Quelle: VeVA-online
Säuren und Laugen	39	0.3	Quelle: VeVA-online
Ölige Abfälle	1'275	9.9	Quelle: VeVA-online
Farben, Lacke, Klebstoffe	62	0.5	Quelle: VeVA-online
Fotochemikalien	5	-	Quelle: VeVA-online
Medizinische Abfälle, Medikamente	117	0.9	Quelle: VeVA-online
Gefährliche Bauabfälle (Asbest, PCB, usw.)	3'443	26.7	Quelle: VeVA-online
Verunreinigtes Erdreich	1'965	15.3	Quelle: VeVA-online
Batterien, Akkus	426	3.3	Quelle: VeVA-online
Strassensammlerschlämme	2'497	19.4	Quelle: VeVA-online
Industrieschlämme	261	2.0	Quelle: VeVA-online
Leuchtstoffröhren / Stromsparlampen	14	0.1	Quelle: VeVA-online
Übrige Sonderabfälle	768	6.0	Quelle: VeVA-online
Bauabfälle	Tonnen / m³	kg / Einw.	Bemerkungen
Aushub unverschmutzt [m ³]	641'051	9'458.4	Im Kt. ZG deponiert (m ³ fest)
Betonabbruch [t]	83'594	649.2	RC-Plätzen im Kt. ZG verarbeitet
Mischabbruch [t]	28'544	221.7	RC-Plätzen im Kt. ZG verarbeitet
Ziegel [t]	83	0.6	RC-Plätzen im Kt. ZG verarbeitet
Strassenaufbruch [t]	-	-	RC-Plätzen im Kt. ZG verarbeitet
Ausbauasphalt [t]	110'694	859.6	RC-Plätzen im Kt. ZG verarbeitet
Glas [t]	646	5.0	In Abfallanlagen im Kt. ZG verarb.
Brennbare Bauabfälle [t]	5'409	42.0	Aus Sortieranlagen im Kt. ZG
Altholz [t]	4'085	31.7	Aus Bauabfallanlagen Kt. ZG
Deponietyp B (Inertstoffe) [t]	27'413	212.9	In Deponien im Kt. ZG abgelagert
Deponietyp D+E (Reaktorstoffe) [t]	143'736	1'116.2	In Deponien im Kt. ZG abgelagert
Deponietyp C (Reststoffe) [t]	11'280	87.6	In Deponien im Kt. ZG abgelagert
Weitere Abfälle	Tonnen	kg / Einw.	Bemerkungen
Tierische Nebenprodukte	688	5.3	öffentl. Sammelstellen
Klärschlamm (TS)	2'585	20.1	Ganzes Einzugsgebiet GVRZ

Entwicklung Siedlungsabfälle 2005 - 2020



Entwicklung Sonderabfälle 2005 - 2020

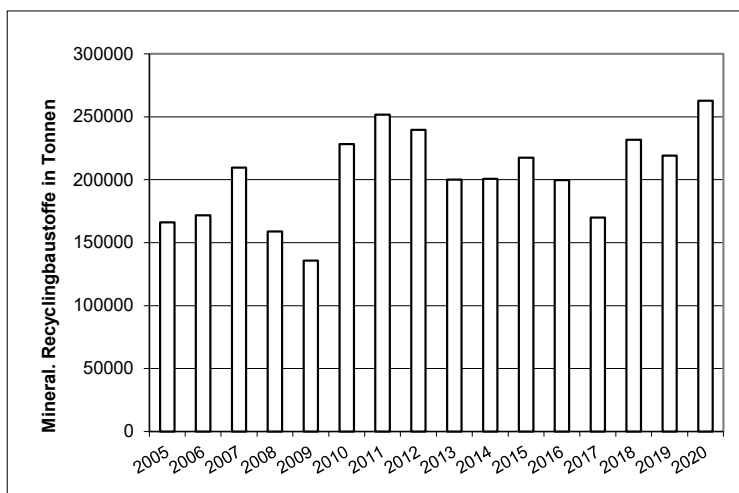


Abfallanlagen (Materialumschlag)

Umschlag- und Aufbereitungsplätze für mineralische Bauabfälle

Abfallart / Produkte	Eingang t/a	Ausgang t/a
Ausbauasphalt (< 5'000 mg PAK/kg Bindem.)	110'694	-
Asphaltgranulat (< 5'000 mg PAK/kg Bindem.)	-	97'249
Betonabbruch	83'594	-
Betongranulat	-	130'141
Mischabbruch	28'544	-
Mischabbruchgranulat	-	34'440
Ziegel	83	-
Ziegelgranulat	-	795
Strassenaufbruch (P, A, B)	-	-
Glas	-	-
Gips	-	-
Inertstoffe	322	285
Übrige mineralische Abfälle	-	-
Altmetalle	-	969
Altholz	-	-
Übrige brennbare Abfälle	-	22

Entwicklung der mineralischen Recyclingbaustoffe 2005 - 2020



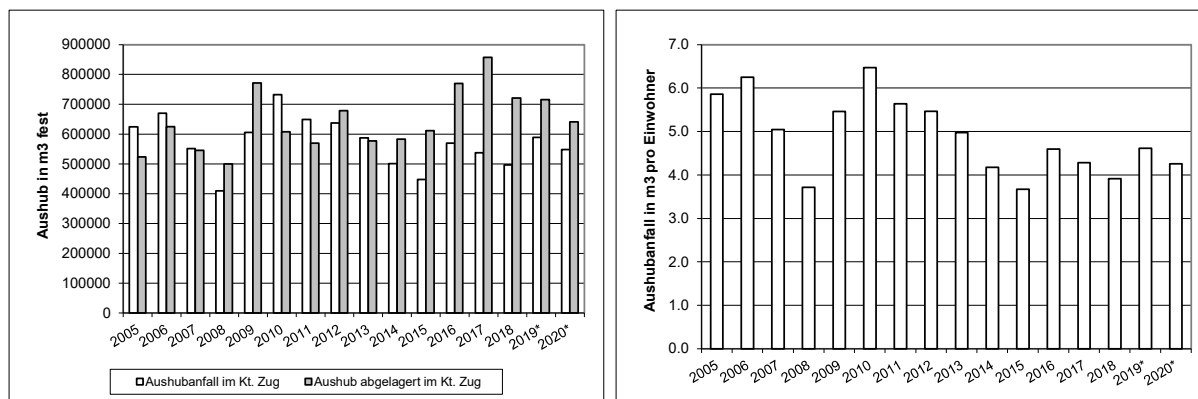
Sortieranlagen

Abfallart	Eingang t/a	Ausgang t/a
Mineralische Abfälle	6'831	8'534
Holzabfälle	3'629	4'063
Metallische Abfälle	5'469	5'663
Sperrgut (Bau-, Industrie- und Gewerbeabfälle)	4'053	5'726
Brennbare Abfälle (KVA)	6'835	4'479
Kunststoffe	472	624
Übrige Separatsammlung	6'754	6'721

Deponien und Kiesgruben

Abfallart	Deponiert	Einheit
Unverschmutzter Aushub	641'051	m ³ fest
Inertstoffe, Deponietyp B	27'413	t
Reststoffe, Deponietyp C	11'280	t
Reaktorstoffe (Schlacke, Rostasche), Typ D	14'309	t
Reaktorstoffe (Bauabfälle), Deponietyp E	129'427	t

Entwicklung Aushub 2005 - 2020



* Aushubexportdaten wurden bei den Nachbarkantonen erhoben (ausgenommen Kt. ZH aus früheren Erhebungen geschätzt). Die Aushubmengen des Zuger Gegenrecht-Kontingents in die Deponie Babilon in Dietwil (AG) wurden dem Kanton Zug zugerechnet.

Vergär- und Kompostieranlagen

Abfallart / Produkt	Eingang t/a	Ausgang t/a
Grüngut	38'028	
Frischgülle	35'515	
Kompost		17'647
Gärgülle		37'077
Energieproduktion		
Stromproduktion netto (Einspeisung ins Netz)	5.3 GWh	

Quellenangaben

- Siedlungsabfälle: Zweckverband der Zuger Einwohnergemeinden für die Bewirtschaftung von Abfällen (Zeba)
- Sonderabfälle: Bundesdatenbank VeVA-online
- Bau- und weitere Abfälle: Diverse Abfallanlagen, Deponien, Kiesgruben, Tiefbauunternehmen, Vergär- und Kompostieranlagen, Gewässerschutzverband der Region Zugersee-Küssnachtsee-Ägerisee (GVRZ), Regionale Tierkörpersammelstelle (RTS)
- Einwohner- und Beschäftigte: Fachstelle für Statistik, Kanton Zug

Impressum

© 2021 Abdruck nur mit Quellenangabe
 Kanton Zug - Baudirektion, Amt für Umwelt
 Aabachstrasse 5, Postfach 6301 Zug
info.afu@zg.ch / www.zug.ch/afu